



**PRÉFÈTE
DE LA GIRONDE**

*Liberté
Égalité
Fraternité*

**Direction départementale des territoires et de la mer
Service eau et nature
Unité police de l'eau et des milieux aquatiques**

Arrêté du **13 AOÛT 2020**

n°2020/08/11-101

**réglementant temporairement l'écoulement, les prélèvements et les usages de l'eau dans le département
de la Gironde**

La Préfète de la Gironde

VU le Code Civil et notamment les articles 640 et 645,

VU le Code Rural,

VU le Code de la Santé Publique,

VU le Code de l'Environnement, et en particulier,

- les articles L.211-1 et L.211-3 relatifs à la gestion de la ressource en eau, aux règles générales de préservation de la qualité et de la répartition des eaux, notamment superficielles et souterraines,
- l'article L.214-1 relatif aux dispositions visant à assurer une gestion équilibrée de la ressource en eau,
- les articles L.215-7 et L.215-10 relatifs à la police des cours d'eau non domaniaux, ainsi qu'au régime d'autorisation d'ouvrages ou d'usines sur ces cours d'eau,
- l'article L.430-1 relatif à la protection du patrimoine piscicole,
- l'article L.432-5 visant à garantir, dans les cours d'eau dotés d'ouvrages, un débit minimal, ainsi que la circulation et la reproduction des espèces,
- les articles R.211-66 à R.211-74 relatifs à la gestion de la ressource dans les zones soumises à des contraintes environnementales,

VU le Code du Domaine Public Fluvial et de la Navigation Intérieure, en particulier les dispositions relatives à la conservation et à la gestion du Domaine Public Fluvial,

VU le Code Général des Collectivités Territoriales, notamment les articles L.2212-1 et L.2212-2 relatifs aux pouvoirs généraux des Maires en matière de police et l'article L.2215-1 relatif aux pouvoirs du représentant de l'Etat dans le département en matière de police,

VU la loi n° 87-565 du 22 juillet 1987 et notamment l'article 45, relative à l'organisation de la sécurité civile, à la protection de la forêt contre l'incendie et à la prévention des risques majeurs,

VU le décret n° 82-389 du 10 mai 1982 relatif aux pouvoirs des préfets et à l'action des services et organismes publics de l'Etat dans les départements,

VU le Schéma Directeur d'Aménagement et de Gestion des Eaux (SDAGE) du bassin Adour-Garonne 2016-2021, approuvé le 1er décembre 2015 par le préfet coordonnateur de bassin ;

VU le décret n°94-354 du 29 avril 1994 relatif aux zones de répartition des eaux, modifié par le décret n°2003-869 du 11 septembre 2003,

VU l'arrêté préfectoral n°E2005/14 du 28 février 2005 constatant la liste des communes incluses dans les zones de répartition des eaux ;

VU l'arrêté cadre interdépartemental du 24 mai 2002 de définition de seuils d'alerte et des mesures à prendre en cas de sécheresse sur le bassin versant du Dropt ;

VU l'arrêté cadre interdépartemental n°DDT/SEER/2020-013 du 02 juillet 2020 délimitant les zones d'alertes et définissant les mesures de limitation ou de suspension provisoire des usages de l'eau du bassin versant de la Dordogne ;

VU l'arrêté cadre interdépartemental du 4 juillet 2017 portant définition d'un plan d'actions sécheresse pour le bassin de la Garonne ;

CONSIDERANT que le seuil d'alerte tel que défini sur le bassin de la Dronne aval à la station de Coutras (Débit Objectif Etiage de 3,2m³/s) est franchi, et qu'en conséquence le débit du cours d'eau impose la mise en œuvre de mesures de restrictions des prélèvements afin de préserver la salubrité publique et le maintien des écosystèmes aquatiques,

CONSIDERANT que le seuil d'alerte tel que défini sur le bassin de l'Isle aval à la station de Saint-Laurent-des-Hommes (La Filolie) (Débit Objectif Etiage de 5m³/s) est franchi, et qu'en conséquence le débit du cours d'eau impose la mise en œuvre de mesures de restrictions des prélèvements afin de préserver la salubrité publique et le maintien des écosystèmes aquatiques,

CONSIDERANT que la surveillance permanente exercée sur les cours d'eau de Gironde a permis de constater une insuffisance de leur débit, une diminution de leur lit mineur, une augmentation de leur température et des conditions de vie précaire pour les espèces qui en dépendent,

CONSIDERANT la nécessité d'une prise de mesures provisoires visant l'écoulement, les prélèvements et les usages de l'eau dans un souci de préservation de la santé, de la salubrité publique, de la sécurité civile, de l'alimentation en eau potable de la population, des usages prioritaires de l'eau dans un cadre de gestion globale de la ressource ainsi que de la préservation des espèces et du milieu,

CONSIDERANT que le caractère d'urgence pour la protection de l'environnement exempte la présente décision de la procédure de participation du public,

APRES consultation à distance de la cellule de gestion et de préservation de la ressource en eau de la Gironde du 12 août 2020,

SUR PROPOSITION du Secrétaire Général de la Préfecture de Gironde

ARRÊTE

ARTICLE PREMIER : Application des arrêtés cadres des plans de gestion des étiages

Les usages de l'eau dans la Dordogne, la Dronne, l'Isle, la Garonne et le Dropt pourront être réglementés par arrêté préfectoral en application des arrêtés cadres interdépartementaux sans consultation préalable de la cellule de gestion et de préservation des ressources en eau, dès que les valeurs de déclenchement des mesures de restriction seront atteintes.

Article 1-1 : Prélèvements dans la Dronne aval et l'Isle aval

Tous les prélèvements d'eau, déclarés, autorisés, ainsi qu'à usage domestique ou assimilé, prévus par le Code de l'Environnement, effectués par des personnes physiques ou des personnes morales **sont interdits sur les axes Dronne aval et Isle aval, 2 jours par semaine.**

Pour les prélèvements agricoles de l'axe Dronne aval déclarés auprès de l'OUGC 24, il est fait applications des tours d'eau suivants :

- prélèvement interdit :
 - le mardi de 8h à 20h et 20h à 8h (mercredi matin),
 - le dimanche de 8h à 20h et de 20h à 8h (lundi matin).

Pour tous les autres prélèvements d'eau, les interdictions sont le mercredi et le dimanche.

Article 1-2 : Prélèvements dans la Garonne, Dropt et Dordogne

Les usages de l'eau dans la Garonne, Dropt et la Dordogne pourront être réglementés par arrêté préfectoral en application des arrêtés cadres interdépartementaux sans consultation préalable de la cellule de gestion et de préservation des ressources en eau, dès que les valeurs de déclenchement des mesures de restriction seront atteintes.

ARTICLE 2 : Prélèvements d'eau dans les cours d'eau ne bénéficiant pas d'arrêtés cadres interdépartementaux

Sont soumis aux dispositions du présent article, les prélèvements temporaires ou permanents opérés dans les cours d'eau précités ci-dessous ainsi que :

- dans les canaux ou plans d'eau qu'ils alimentent,
- dans les trous d'eau, réserves ou puits en communication hydraulique directe avec ces cours d'eau,
- dans les trous d'eau, eaux closes et puits, situés à moins de 100 m d'un cours d'eau,
- dans les sources ou réserves alimentées en permanence par une source, situées dans leur bassin versant respectif.

Article 2.1 Interdictions totales (seuil CRISE)

Tous les prélèvements d'eau, déclarés, autorisés, ainsi qu'à usage domestique ou assimilé, prévus par le Code de l'Environnement, effectués par des personnes physiques ou des personnes morales **sont interdits**, dans tous les cours d'eau des bassins versants suivants : l'Andouille, la Bassanne en amont du canal latéral de la Garonne, la Barbanne, la Chalaure, le Chenal du Gua, le Chenal de Talais, le Collinet, le Deyre, la Durèze, le ruisseau de la Grave, la Gravouse, le Lavié, le Lisos, le Mauriens, le Moron, le Palais (le Ratut), le ruisseau des Sandaux, le ruisseau de la Virvée, le Seignal, la Soulège et le Tursan.

Article 2.2 Interdictions partielles

1) Seuil ALERTE RENFORCEE

Les prélèvements d'eau à **usage domestique ou assimilé**, prévus par le Code de l'Environnement, effectués par des personnes physiques ou des personnes morales dans les cours d'eau des bassins versants de : le chenal du Guy, l'Escouach, la Gamage, la Lidoire, le Meudon, le Romédol et de la Saye **sont interdits 5 jours par semaine soit le lundi, le mercredi, le jeudi, le vendredi et le samedi**.

Les prélèvements d'eau à **usage agricole**, autorisés ou déclarés dans les cours d'eau des bassins versants de la Gamage, la Lidoire et de la Saye sont interdits **3.5 jours par semaine soit le lundi, le mercredi après-midi, le jeudi et le dimanche**.

2) Seuil ALERTE

Les prélèvements d'eau à **usage domestique ou assimilé**, prévus par le Code de l'Environnement, effectués par des personnes physiques ou des personnes morales dans les cours d'eau des bassins versants de : la Beuve, le Grand Estey (Gaillardon), la Jalle de Ludon, la Laurence, la Laurina (le Moulinat), le ruisseau de Gruson et la Vignague, **sont interdits 3 jours par semaine soit le lundi, le mercredi et le samedi**.

Les prélèvements d'eau à **usage agricole**, autorisés ou déclarés dans les cours d'eau des bassins versants du Beuve et de la Vignague, sont interdits **1 jour par semaine soit le mardi**.

ARTICLE 3 : Prélèvements non concernés

Sont exclus de l'application du présent arrêté, les prélèvements opérés :

- dans une réserve d'irrigation à remplissage hivernal, dans une réserve d'irrigation sur cours d'eau à condition de respecter le débit réservé,
- pour l'adduction d'eau potable, l'abreuvement des animaux, dans la limite du respect du débit réservé nécessaire à la préservation des milieux aquatiques et au maintien du débit de salubrité,
- pour les besoins de sécurité civile, de santé publique, de défense contre les incendies,
- pour les piscicultures, dans la limite du respect du débit réservé prévu par leur arrêté d'autorisation,
- pour les activités professionnelles de maraîchage, d'horticulture, d'arboriculture, de culture du tabac, des pépiniéristes et des cultures spécialisées pratiquées sur des surfaces réduites, au regard de la nature spécifique de ces cultures et des besoins en eau qu'elles nécessitent impérativement, dans la limite du respect du débit réservé nécessaire à la préservation des milieux aquatiques.
- dans les zones soumises à l'influence de la marée et pour lesquelles l'influence de la marée permet de garantir un niveau d'eau suffisant pour la vie aquatique.
- dans les zones bénéficiant d'une réalimentation de la Dordogne, le Dropt, la Dronne, la Garonne et la Gironde,
- par le Département de la Gironde dans le cours d'eau l'Isle sur la commune de Galgon, lieu dit Girard,
- par les installations relevant de la réglementation des installations classées pour la protection de l'environnement (ICPE) dont l'activité est déjà encadrée par des arrêtés préfectoraux d'autorisation.

ARTICLE 4 – Mesures de sauvegarde du milieu

Les travaux dans les lits des cours d'eau relevant de la nomenclature définie à l'article R.214-1 du Code de l'Environnement (CE) et soumis à une procédure au titre des articles L.181-1 (régime autorisation environnementale) ou L.214-3 (régime déclaration) de ce même code, sont suspendus sur l'ensemble des cours d'eau cités à l'article 2, excepté dans les zones de cours d'eau soumises à l'influence de la marée. Cet article ne concerne pas les opérations d'entretien courant visées à l'article L.215-14 (CE).

Des dérogations pourront être accordées par le service en charge de la police de l'eau et des Milieux Aquatiques de la Direction Départementale des Territoires et de la Mer (DDTM), après avis de l'Office Français pour la Biodiversité, dans les situations suivantes :

- cas de force majeure, pour cause de salubrité publique,
- cas de travaux urgents non susceptibles d'être reportés,
- cas des travaux prévus dans le cadre d'une Déclaration d'Intérêt Générale (DIG) autorisée.

Les demandes devront être formulées par écrit auprès de la DDTM.

Les ouvrages existants devront laisser passer dans le lit des cours d'eau du département de la Gironde, en tout temps et pendant toute la durée d'application du présent arrêté, le débit réservé, en vue de garantir la vie, la circulation et la reproduction des espèces qui les peuplent.

ARTICLE 5 – Dispositions visant l'écoulement des eaux

Les manœuvres de vannes et empellements des ouvrages de retenue sont interdits sur l'ensemble des cours d'eau cités à l'article 2, excepté dans les zones de cours d'eau soumises à l'influence de la marée. Les vannes doivent être en position fermée dès la notification du présent arrêté.

Sont exclues de cette interdiction les manœuvres de vannes et empellements visant :

- à assurer l'écoulement du débit réservé ou, à défaut, du débit entrant,
- à éviter les inondations en cas de crues susceptibles de provoquer des dommages aux personnes et aux biens.

Des dérogations pourront être accordées par le service en charge de la police de l'eau et des Milieux Aquatiques de la Direction Départementale des Territoires et de la Mer (DDTM), après avis de l'Office Français pour la Biodiversité, dans les situations suivantes :

- cas de force majeure, pour cause de salubrité publique,
- cas de travaux urgents non susceptibles d'être reportés.

Les demandes devront être formulées par écrit auprès de la DDTM.

ARTICLE 6 – Sanctions

Tout contrevenant aux présentes dispositions est passible de la peine prévue pour les contraventions de 5ème classe, décrites à l'article R.216-9 du Code de l'Environnement.

ARTICLE 7 - Application du présent arrêté

Le présent arrêté abroge et remplace les arrêtés n°2020/07/28-091 du 30 juillet 2020 et n°2020/08/05-098 du 6 août 2020. Il entre en vigueur dès notification et jusqu'au samedi 31 octobre 2020 minuit sauf suspension, abrogation anticipée ou prorogation, justifiées par une évolution de la situation.

ARTICLE 8 – Mesures de publicité et de notification

Le présent arrêté fera l'objet d'une notification auprès des mairies des communes concernées qui procéderont à son affichage et prendront toutes les mesures appropriées pour en informer leur population.

Une notification sera également assurée auprès des services ci-après énumérés, chacun de ceux-ci étant chargé, pour ce qui le concerne, de son exécution : le Secrétaire Général de la Préfecture, les Sous-Préfets d'Arcachon, de Blaye, de Langon, de Lesparre et de Libourne, la Direction Régionale de l'Environnement, de l'Aménagement et du Logement de Nouvelle-Aquitaine, la Direction Départementale des Territoires et de la Mer de la Gironde, l'Agence Régionale de Santé de Nouvelle-Aquitaine, le Groupement de Gendarmerie de la Gironde, la Direction Départementale de la Protection des Populations de la Gironde, l'Office Français pour la Biodiversité.

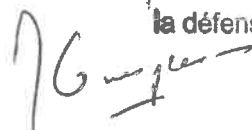
Mention de cette décision sera publiée sur le site internet de la Préfecture de la Gironde et portée à la connaissance du public par communiqué dans la presse locale.

ARTICLE 9 - Délais et voies de recours

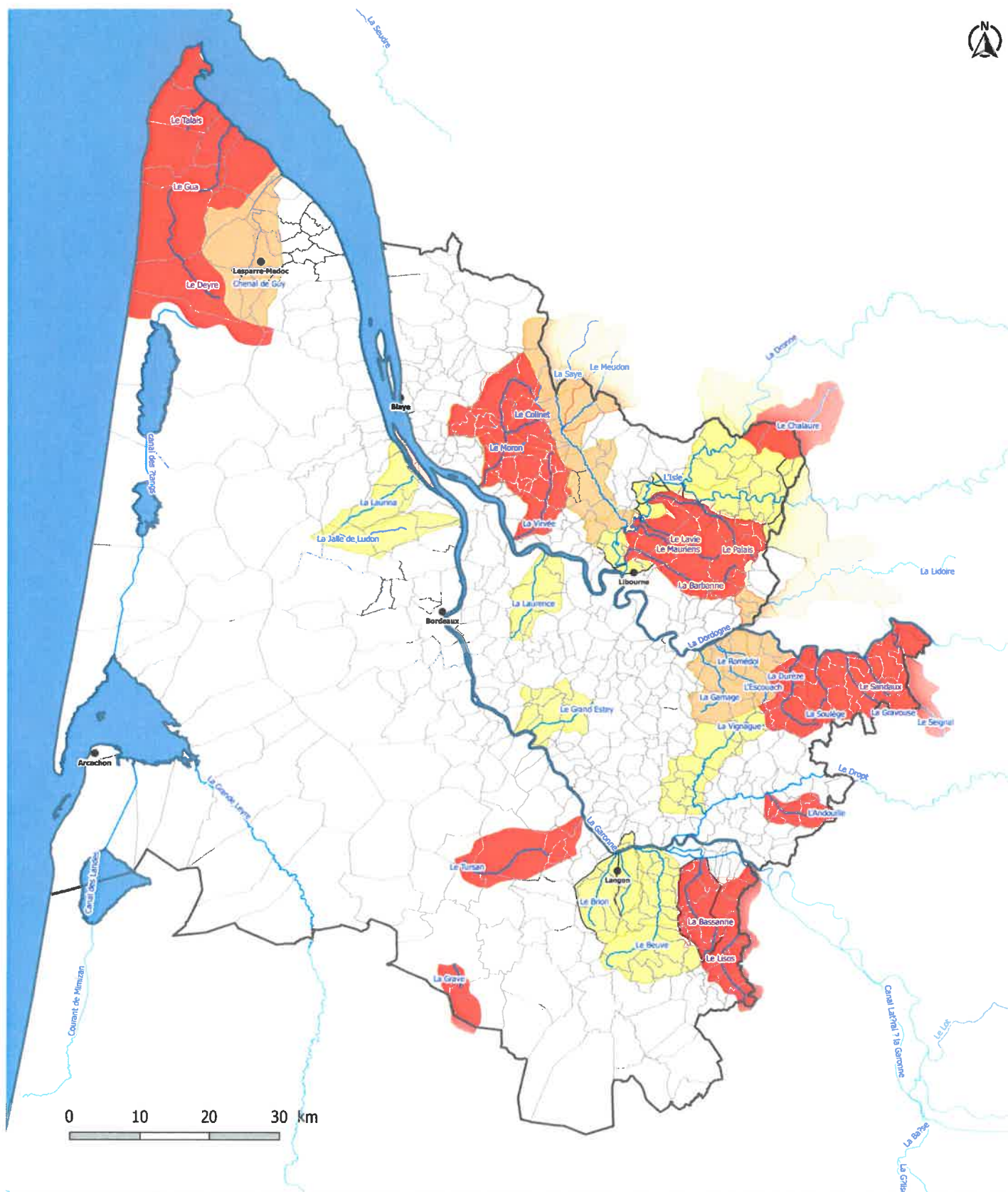
Le présent arrêté pourra faire l'objet d'un recours préalable, exercé auprès de la Préfète et/ou d'un recours contentieux auprès du Tribunal Administratif de Bordeaux, dans les deux mois à compter de la mise en œuvre effective des mesures de notification précitées.

Bordeaux, le **13 AOUT 2020**

La préfète **Pour la Préfète,
Le Préfet délégué pour
la défense et la sécurité**



Martin GUESPEREAU



Légende

- cours d'eau de classification de 1 à 4
- Bassins versants dans lesquels des mesures de restrictions s'appliquent**
- seuil d'alerte
- seuil d'alerte renforcée
- crise

Sources : DDTM 33 - AFB - EPIDOR - DREAL Nouvelle-Aquitaine

Référentiels : © BD Topo - BD carthage 2018 © IGN - Paris - Reproduction interdite protocole IGN/MEDDE 2012

Traitement : DDTM/SEN

Direction Départementale des Territoires et de la Mer de la Gironde - Cité administrative - Rue Jules Ferry - BP 90 - 33 090 BORDEAUX Cedex